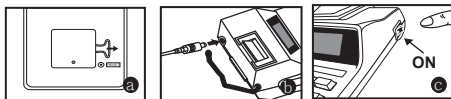


Spis treści


| | |
|------------------------------------------------------------------|------------|
| Przed Rozpoczęciem Pracy | Str. 13 |
| Wkładanie Papieru do Drukowania | Str. 13 |
| Wymiana Rolki z Tuszem | Str. 14 |
| Bateria Podtrzymująca | Str. 14 |
| Ogólne Czynnności Konserwacyjne | Str. 15 |
| Przełącznik Położenia Kropki Dziesiętnej | Str. 15 |
| Przełącznik Zaokrąglenia | Str. 15 |
| Przełącznik sumy Całkowitej / Ustawiania Stawki Podatkowej | Str. 15 |
| Przełącznik Drukowania / Licznika Pozycji | Str. 16 |
| Funkcja Kalkulacji Podatku | Str. 16 |
| Biznesowe Obliczenia Sprzedaży | Str. 16 |
| Funkcja Przeliczania Waluty | Str. 16 |
| Funkcja Zegara i Kalendarza | Str. 17 |
| Ważne Funkcje do Zapamiętania | Str. 17 |
| Automatyczne Zapisać | Str. 17 |
| Przekroczenie Zakresu | Str. 18 |
| Dane Techniczne | Str. 18 |
| Przykłady Obliczeń | Str. 31-38 |

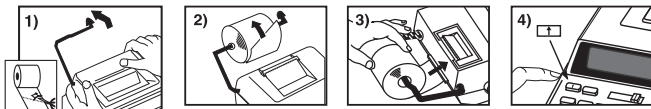
Przed rozpoczęciem pracy

- 1) Przed rozpoczęciem korzystania z urządzenia należy usunąć taśmę izolacyjną z tylnej części kalkulatora, a następnie nacisnąć przycisk [RESET]. (Rysunek **a**)
- 2) Podłącz kalkulatora do adaptera Canon AD-11. (Rysunek **b**)
- 3) Powoduje włączenie zasilania. (Rysunek **c**)



Wkładanie papieru do drukowania

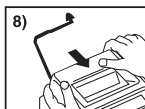
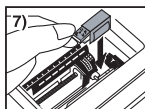
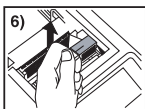
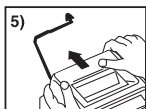
- 1) Unieś wspornik papieru (Rysunek 1).
 - Krawędź wkładanego papieru należy uciąć zgodnie z rysunkiem.
- 2) Załóż nową rolkę papieru na wsporniku. Krawędź papieru należy ułożyć zgodnie z Rysunkiem 2.
 - Wymiary rolki papieru – Szerokość: 57 mm / Średnica: maks. 86 mm
- 3) Wprowadź papier w szczelinę z tyłu urządzenia, zgodnie z Rysunkiem 3.
- 4) Ustaw przełącznik zasilania w pozycji włączonej. Naciśnij klawisz przesuwania papieru , aby przesunąć papier (Rysunek 4).



Wymiana rolki z tuszem

Uwaga: Przełącznik zasilania należy ustawić w pozycji wyłączonej.

- 1) Zdejmij obudowę drukarki poprzez naciśnięcie w miejscu oznaczonym symbolem ▲ (Rysunek 5).
- 2) Chwyć lewą stroną rolki z tuszem (oznaczoną etykietą „pull up”) i unieś rolkę, aby ją wymontować (Rysunek 6).
 - W celu zapewnienia czytelności wydruków, rolkę z tuszem należy wymieniać mniej więcej co 8 wymian rolki papieru.
- 3) Włóż nową rolkę z tuszem (Rysunek 7).
- 4) Załóż z powrotem obudowę drukarki (Rysunek 8).
 - Należy używać wyłącznie rolki z tuszem CP-13.
 - Nie wolno ponownie napełniać rolki z tuszem, gdyż grozi to uszkodzeniami mechanicznymi.



POLSKI

Bateria podtrzymująca

Podtrzymująca Bateria pamięć zachowuje kurs waluty, tempo, podatku kalendarza i ustawienie zegara, nawet jeśli jest wyłączony lub zasilacz sieciowy jest odłączony.

Bateria: 1 bateria litowa (typ: CR2032)

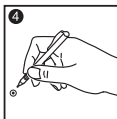
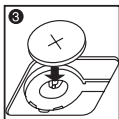
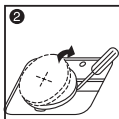
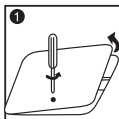
Żywotność baterii: 2000 godzin podtrzymywania pamięci

OSTRZEŻENIE: Włożenie baterii niewłaściwego typu grozi wybuchem.

Zużyte baterie należy zutylizować zgodnie z instrukcją.

Sposób utylizacji baterii określają przepisy lokalne.

Nie wyrzucać do zwykłego śmietnika.



Po wymianie baterii podtrzymującej należy nacisnąć przycisk [RESET].

Po zresetowaniu konieczne będzie ponowne ustawienie zegara, kalendarza, kursu waluty i stawki podatkowej.

Ogólne czynności konserwacyjne

- 1) Kalkulatora nie należy używać ani przechowywać przy bezpośrednim nasłonecznieniu. Kalkulator należy też chronić przed gwałtownymi zmianami temperatury, wysoką wilgotnością, pyłem i brudem.
- 2) Do czyszczenia obudowy należy używać suchej szmatki. Nie należy używać wody ani detergentów.
- 3) Z drukarki należy korzystać po założeniu rolki papieru.
- 4) Należy unikać korzystania z kalkulatora w miejscach, gdzie występują opiłki żelaza, gdyż może to spowodować zakłócenia pracy jego układów elektrycznych.
- 5) Nie wolno kłaść innych przedmiotów na urządzeniu, a zwłaszcza na mechanizmie drukarki.
- 6) Przed wyjęciem wtyczki z gniazdka sieciowego należy wyłączyć kalkulator.
- 7) Wyciągnij główną wtyczkę z gniazdka w ścianie, aby wyłączyć główne źródło zasilania, a w przypadku awarii elektrycznej (np. dymu) natychmiast wyjmij wtyczkę z gniazdka elektrycznego.
- 8) Gniazdo prądu przemiennego musi znajdować się w pobliżu urządzenia, w łatwo dostępnym miejscu.
- 9) Jeżeli urządzenie jest narażone na działanie ładunków elektrostatycznych, wartości wzorcowe mogą zostać zmienione i może zająć konieczność ich wyzerowania.

Przełącznik położenia kropki dziesiętnej



– Przełącznik jest wykorzystywany do określania położenia (+ 0 2 3 4 F) kropki dziesiętnej w wynikach.



+ (**Tryb dodawania**) – po ustawieniu przełącznika w tym położeniu operacje dodawania i odejmowania będą automatycznie wykonywane z dwiema cyframi po kropce dziesiętnej. Jest to szczególnie wygodne w przypadku wykonywania obliczeń walutowych.



F (**Zmienna kropka dziesiętna**) – możliwe jest wyświetlenie lub wydrukowanie wszystkich 12 cyfr.

Przełącznik zaokrąglania



– Przełącznik pozwala wybrać sposób zaokrąglania wyników do wcześniej określonej liczby cyfr dziesiętnych: zaokrąglanie w górę [\uparrow], zaokrąglanie w dół [\downarrow] lub zaokrąglanie w dół [\downarrow].

Przełącznik sumy całkowitej / ustawiania stawki podatkowej

SUMA CAŁKOWITA



– Jeśli podczas wykonywania obliczeń przełącznik GT jest ustawiony w pozycji „ON”, sumy są kumulowane w pamięci sumy całkowitej. Każde naciśnięcie klawisza \boxtimes powoduje wydrukowanie sumy częściowej z symbolami GT. Naciśnięcie klawisza \boxplus powoduje wydrukowanie częściowej sumy całkowitej z symbolami G \diamond . Kolejne naciśnięcie klawisza \boxplus spowoduje wydrukowanie sumy całkowitej z symbolami G \star .

USTAWIANIE STAWKI PODATKOWEJ



– Aby ustawić lub przywołać stawkę podatku, należy ustawić przełącznik w pozycji „TAX RATE SET”.

Przełącznik drukowania / licznika pozycji



Wyłączenie drukowania – wprowadzone dane i wyniki będą widoczne na wyświetlaczu, ale nie zostaną wydrukowane.



Włączenie drukowania – wprowadzone dane i wyniki będą widoczne na wyświetlaczu i zostaną wydrukowane.



Pozycja – ustawienie przełącznika w położeniu „ITEM” spowoduje zliczanie liczby naciśnięć klawiszy $\boxed{+}$, $\boxed{-}$, $\boxed{M+}$ i $\boxed{M-}$. Liczba pozycji będzie drukowana po lewej stronie rolki papieru (maksymalnie 999 razy) przy naciśnięciach klawiszy $\boxed{\frac{M}{\square}}$, $\boxed{\frac{X}{\square}}$, $\boxed{M \leftarrow}$ lub $\boxed{M \times}$.

Funkcja kalkulacji podatku

TAX+

Klawisz dodawania podatku – używany do dodawania kwoty podatku do wyświetlanej liczby.

TAX-

Klawisz odejmowania podatku – używany do odejmowania kwoty podatku od wyświetlanej liczby.

Businessowe obliczenia sprzedaży

COST **SELL** **MARGIN** – Używany do obliczania kosztu, ceny sprzedaży i marży zysku. Wprowadź wartości dowolnych dwóch elementów, aby uzyskać wartość trzeciego (np. wprowadź wartości kosztu i ceny sprzedaży, aby uzyskać procent marży zysku).

Funkcja przeliczania waluty

CE
C

RATE
SET

Zapisanie kursu waluty – naciśnij i przytrzymaj przez 1 sekundę klawisze $\boxed{\frac{CE}{C}}$, $\boxed{\frac{RATE}{SET}}$, wprowadź kurs waluty, a następnie naciśnij klawisz \boxed{SET} , aby zapisać kurs.

CE
C

LOCAL

Przywołanie kursu waluty – naciśnij klawisze $\boxed{\frac{CE}{C}}$, \boxed{LOCAL} aby przywołać zapisany kurs waluty.

LOCAL

– Naciśnij klawisz \boxed{LOCAL} , aby przeliczyć wyświetlaną liczbę z \boxed{LOCAL} na \boxed{LOCAL} .

\boxed{LOCAL}

– Naciśnij klawisz \boxed{LOCAL} , aby przeliczyć wyświetlaną liczbę z \boxed{LOCAL} na \boxed{LOCAL} .

- W przypadku kursów większych lub równych 1 można wprowadzić maksymalnie sześć cyfr. W przypadku kursów mniejszych od 1 można wprowadzić maksymalnie 7 cyfr (w tym 0) jako cyfry wartości i zera wiodące (choć można podać tylko sześć cyfr znaczących, licząc od pierwszej od lewej cyfry różnej od zera).

Funkcja zegara i kalendarza



– Przelącznie między trybem kalendarza a trybem zegara.



– Przelącznie między trybem 12- a 24-godzinnym zegara.



– Ustawianie daty i godziny w trybie kalendarza i zegara.



– Przelącznie między ustawieniem AM (przedpołudnie) a PM (popołudnie) w trybie 12-godzinnym zegara.



– Przelącznie formatu daty między ustawieniami „YYYY/MM/DD”, „DD/MM/YYYY” i „MM/DD/YYYY” w trybie kalendarza.

- **Uwaga:** Odłączenie wszystkich źródeł zasilania i baterii pdrzymującej CR2032 spowoduje wykasowanie ustawień zegara, kalendarza, kursu waluty i stawki podatkowej. W takiej sytuacji należy ponownie ustawić zegar, kalendarz, kurs waluty i stawkę podatkową.

Ważne funkcje do zapamiętania



Klawisz kasowania – jednokrotne naciśnięcie spowoduje usunięcie ostatniej wprowadzonej wartości. Ponowne naciśnięcie spowoduje usunięcie wszystkich wprowadzonych wartości, z wyjątkiem wartości w pamięci. Klawisz ten służy również do usuwania błędu przekroczenia zakresu.



Klawisz równości – służy do uzyskiwania wyników mnożenia i dzielenia.



Klawisz niedodawania/sumy częściowej – służy do drukowania informacji, które nie mają wpływu na obliczenia, na przykład dat i numerów seryjnych. Informacje te są drukowane z lewej strony papieru. Klawisz umożliwia też pobieranie wyników częściowych.

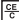


Klawisz sumy – służy do uzyskiwania wyników dodawania i odejmowania.

Automatyczne Zapisać

Po włączeniu zasilania "ON" i kalkulator nie jest używany przez ok. **7 minut**. Kalkulator przełączy się na tryb oszczędzania energii automatycznie pomarańczowy LED-up. Naciśnij kalkulator powróci do normalnego trybu obliczeń.

Przekroczenie zakresu

W niżej wymienionych przypadkach, gdy na wyświetlaczu pojawi się symbol „E”, zostanie wydrukowana linia przerywana, klawiatura zostanie elektronicznie zablokowana i dalsze wykonywanie obliczeń stanie się niemożliwe. Aby skasować błąd przekroczenia zakresu, należy nacisnąć klawisz . Błąd przekroczenia zakresu występuje, gdy:

1. Wynik lub zawartość pamięci przekracza 12 cyfr po lewej stronie kropki dziesiętnej.
 2. Zostanie podjęta próba dzielenia przez „0”.
 3. Szybkość wprowadzania operacji przekracza szybkość obliczeń (przepełnienie rejestru bufora).
- Zakłócenia elektromagnetyczne lub ładunki elektrostatyczne mogą spowodować niepoprawne wyświetlanie bądź utratę lub zmianę zapamiętanych wartości kursu waluty i stawki podatkowej. W takim przypadku należy końcem długopisu (lub podobnym, ostro zakończonym przedmiotem) nacisnąć przycisk resetowania [RESET] znajdujący się z tyłu kalkulatora. Po zresetowaniu należy pamiętać o ponownym ustawieniu kalendarza, zegara, kursu waluty i stawki podatkowej.



Dane techniczne

Temperatura pracy: 0–40°C

Zakres obliczeń: Maksymalnie 12 cyfr

Automatyczne wyłączenie zasilania: ok. 7 minut

Wymiary: 294 mm (szer.) x 210 mm (dł.) x 74 mm (wys.)

Masa: 825 g

(Parametry mogą ulec zmianie bez uprzedzenia)

Tylko kraje Unii Europejskiej (i Europejskiego Obszaru Gospodarczego).

Te symbole oznaczają, że produkt należy wyrzucić oddzielnie od odpadów domowych, zgodnie z dyrektywą WEEE w sprawie zużytego sprzętu elektrycznego i elektronicznego (2002/96/EC) lub dyrektywą w sprawie baterii (2006/66/EC) i/lub przepisami krajowymi, wdrażającymi te dyrektywy. Zużyty sprzęt powinien zostać przekazany do punktu zbiórki sprzętu (EEE), a w przypadku zakupu nowego na zasadzie wymiany jeden do jednego przy zakupie podobnego co do rodzaju produktu. Użytkownicy baterii i akumulatorów mają obowiązek korzystać z dostępnego programu zwrotu, recyklingu i utylizacji baterii i akumulatorów. Niewłaściwe postępowanie z tego typu odpadami może mieć wpływ na środowisko i zdrowie ludzi ze względu na substancje potencjalnie niebezpieczne ogólnie związane ze użytym sprzętem elektrycznym i elektronicznym. Państwa współpraca w zakresie właściwej utylizacji tego produktu przyczyni się do efektywnego wykorzystania zasobów naturalnych.

W celu uzyskania informacji o sposobie recyklingu tego produktu prosimy o kontakt z właściwym urzędem miejskim lub zakładem gospodarki komunalnej lub zapraszamy na stronę www.canon-europe.com/environment. (Europejski Obszar Gospodarczy: Norwegia, Islandia i Liechtenstein)

